

総合型選抜の概要（現行AO入試からの変更点）について

宮城大学では2017年度（平成29年度）入学者選抜より新たに「AO入試」を導入し、実施してまいりました。

これまで公表してきたとおり、2021年度（令和3年度）入学者選抜より「総合型選抜」として、一部、選抜の進め方を変更いたします。変更内容等については、以下にてご確認願います。

なお、自己申告書の様式等、制度の詳細については、令和2年6月頃に公表する「入学者選抜要項」「入試ガイド」にて公表しますので、そちらをご確認ください。（それぞれの日程は現時点での予定となりますので、あくまでも「参考」としてご確認ください）

<募集人員>

看護学群：看護学類 8名

事業構想学群：事業プランニング学類 8名／地域創生学類 8名／価値創造デザイン学類 8名

食産業学群：食資源開発学類 8名／フードマネジメント学類 8名

<出願期間>

令和2年9月1日（火）～9月8日（火）【期間内必着】

<第1次選考>

第1次選考では、以下の活動（レクチャー①、レクチャーレポート）を評価した成績に加えて、調査書、自己申告書の内容を総合的に判定して行います。

【選抜試験日】

令和2年9月27日（日）

試験科目	内容
レクチャー①（50分）	講師によるレクチャーを受講します。
レクチャーレポート（80分）	レクチャーの内容に関するレポートを作成します。

<第1次選考 合格発表>

令和2年10月9日（金）

※ウェブサイトにて合格者の受験番号を公表します。また、合格者には「第2次選考の案内」を郵送します。

<第2次選考>

第2次選考では、第1次選考に合格された方に対して2日間の活動を行い、2日間の活動および自己申告書、調査書等の出願書類を総合的に判定して行います。

【選抜試験日（1日目）】

令和2年10月24日（土）

試験科目	内容	備考
レクチャー②（50分）	講師によるレクチャーを受講します。	レクチャー②の内容は、レクチャー①のテーマを踏まえ、多様な視点を加えて発展させたものを予定しています。
グループワーク（60分）	レクチャー②に関連するテーマについて、少人数のグループで議論を行います。	
ふりかえりレポート（80分）	レクチャーから一連の過程を振り返り、レポートを作成します。	

【選抜試験日（2日目）】

令和2年10月25日（日）

試験科目	内容	備考
面接（口頭試問を含む。）	口頭試問および志望する学類への意欲や資質を問う面接を受けます。	1人あたり25分の面接を行います。内訳は以下のとおりです。 ・口頭試問（約15分） ・面接（約10分）

※総合型選抜では、前年度までのAO入試とは異なり、「面接（口頭試問を含む。）」の進め方として、事前に資料読解を行う時間を設けず、面接室内にて資料を配付し、そのまま口頭試問、面接を実施します。

※令和3年度入学者選抜の口頭試問では、「数学」と「英語」に関する基礎的な内容の口頭試問を実施します。総合型選抜への出願を検討されている方の準備のため、サンプル問題を作成しました。4ページ以降に掲載しましたので、そちらもご確認ください。

<第2次選考 合格発表>

令和2年11月6日（金）

※ウェブサイトにて合格者の受験番号を発表します。合格者には合格通知書を郵送します。

<大学入学共通テストの受験について>

本学入学後の指導の参考とするため、令和3年度大学入学共通テストにおける下記の教科・科目を受験し、自己採点結果を指定の期日までに報告していただきます。

国 語：「国語」

地理歴史・公民：「世界史A」「世界史B」「日本史A」「日本史B」「地理A」「地理B」
「現代社会」「倫理」「政治・経済」「倫理、政治・経済」から1

理 科：「物理基礎」「化学基礎」「生物基礎」「地学基礎」から2 又は
「物理」「化学」「生物」「地学」から1

数 学：「数学Ⅰ」「数学Ⅰ・数学A」から1 かつ
「数学Ⅱ」「数学Ⅱ・数学B」「簿記・会計」「情報関係基礎」から1

外国語：「英語（リーディング，リスニング）」

【口頭試問 サンプル問題】

このサンプル問題は、総合型選抜に向けて、宮城大学にて作成したものです。

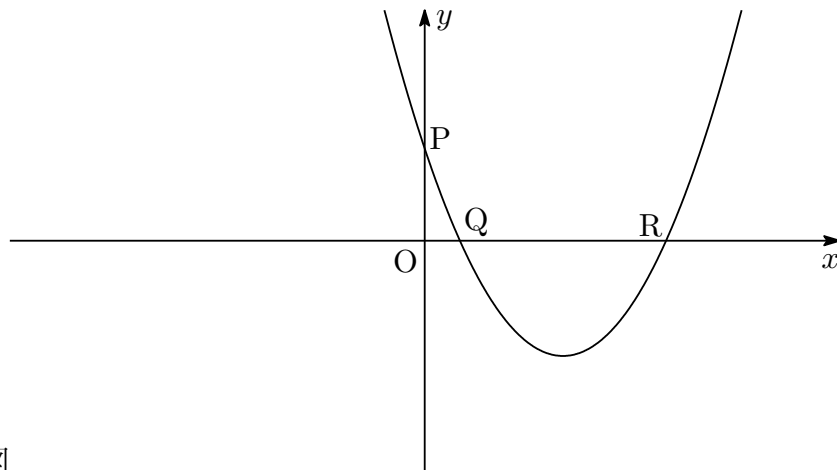
以下は、あくまでも例示であり、出題される科目の順番や、単元等を限定するものではありませんので、予めご了承ください。

資料の提示、口頭試問等を含めて、「数学」と「英語」をあわせて、約 15 分でのやり取りを想定しています。

<数学>

【提示資料】

実数 a, b, c に対して、2 次関数 $y = ax^2 + bx + c$ のグラフが図のようになるとき、次の問題に答えてください。ただし、点 P, Q, R はグラフと x 軸、 y 軸との交点です。



図

【口頭試問内容】

- ① a, b, c のそれぞれに対して、正であるか、負であるか、答えてください。
- ② b と c の値をこのまま変えずに、 a の値だけを大きくします。
このとき、グラフの形はどのように変化するか答えてください。
- ③ a と c の値をこのまま変えずに、 b の値だけを大きくします。
このとき、このグラフの軸は左右どちらに移動するか答えてください。
- ④ 前問と同様に a と c の値は変えませんが、 b の値を大小自由に变化させます。
このとき、どのような b の値に対しても、グラフが常に通る点があれば、すべて述べてください。

<英語>

【提示資料】

次の英文を読んで、質問に答えてもらいます。では、合図があるまで2分間黙読して下さい。

Tom and Mari planned to go to the library to do some research. As it was convenient to go there by train, they checked the train schedule. It was 2:30 then. The next train was in ten minutes, but there was another one at 3:10. They had a choice, either to catch the very next train, () the train at 3:10. They thought that if they hurried they could catch the earlier one. They soon left for the station and caught it just in time.

【口頭試問内容】

問1 下線が引いてある語の意味に最も近い語を選び、記号で答えて下さい。

- ア) secret
- イ) concentrate
- ウ) abandon
- エ) fitting

問2 ()に入れるのに最も適切な語を選び、記号で答えて下さい。

- ア) or
- イ) to
- ウ) and
- エ) on

問3 次の英語による問の答えとして最も適切なものを選び、記号で答えて下さい。

Which train did they catch?

- ア) 2:30
- イ) 2:40
- ウ) 3:01
- エ) 3:10

問4 問3の答えを選んだ理由を日本語で説明して下さい。

問5 この文に付けるタイトルとして最も適切なものを選び、記号で答えて下さい。

- ア) Which to train catch
- イ) Which train to catch
- ウ) Train to which catch
- エ) Train which catch to